



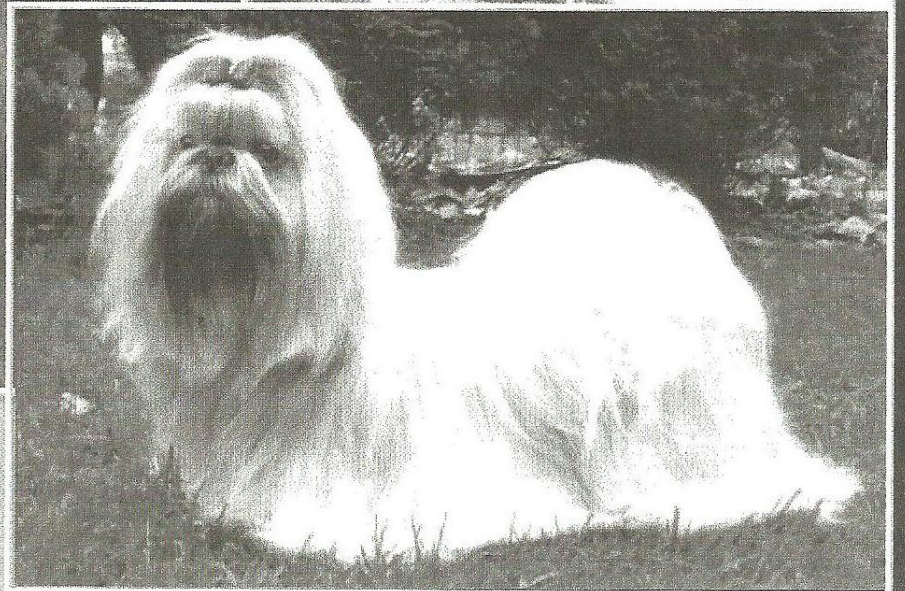
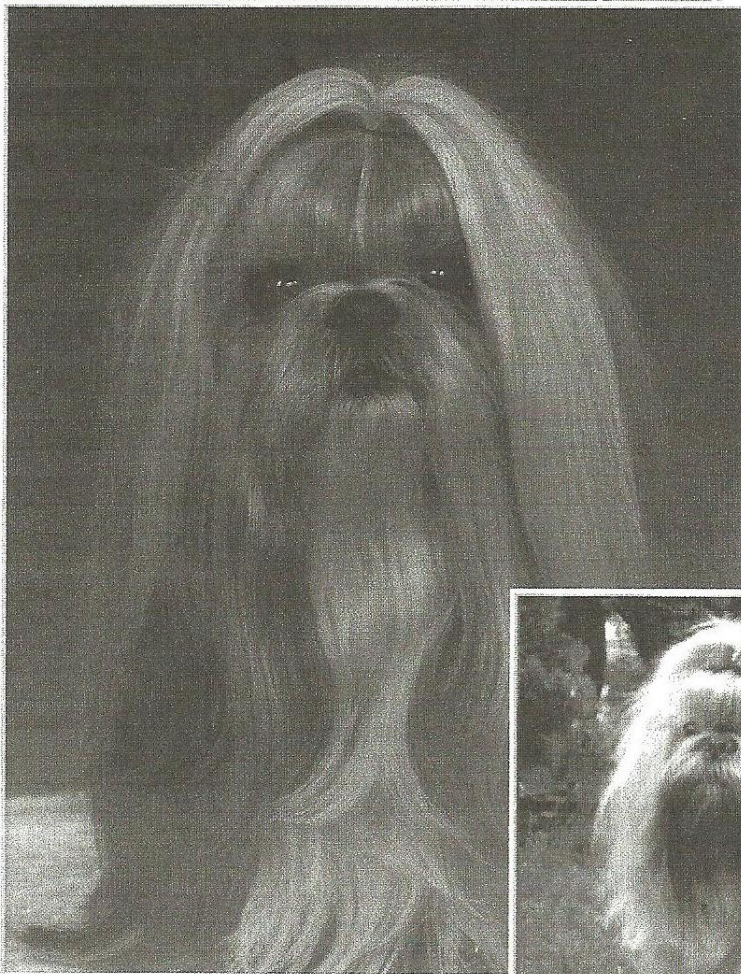
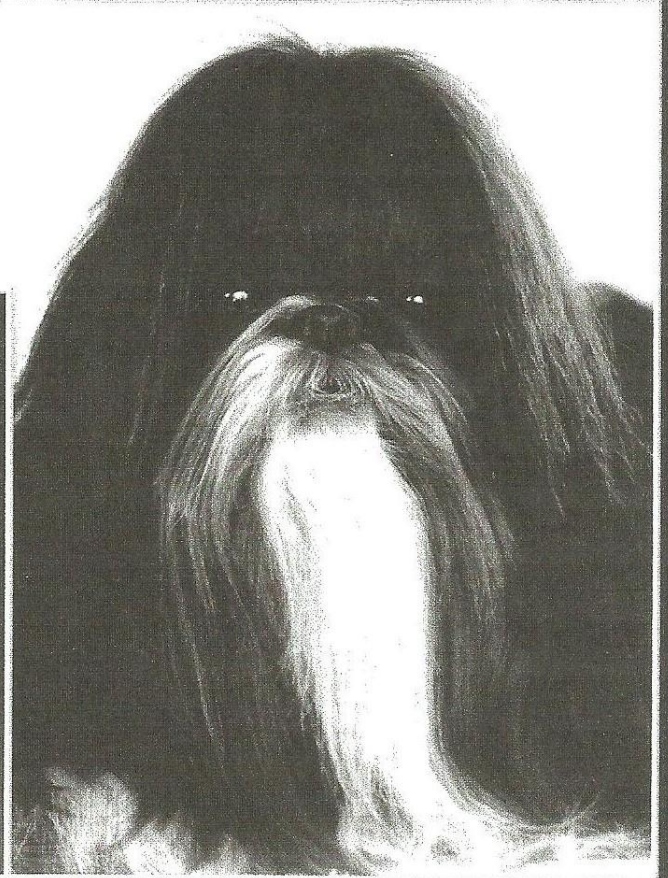
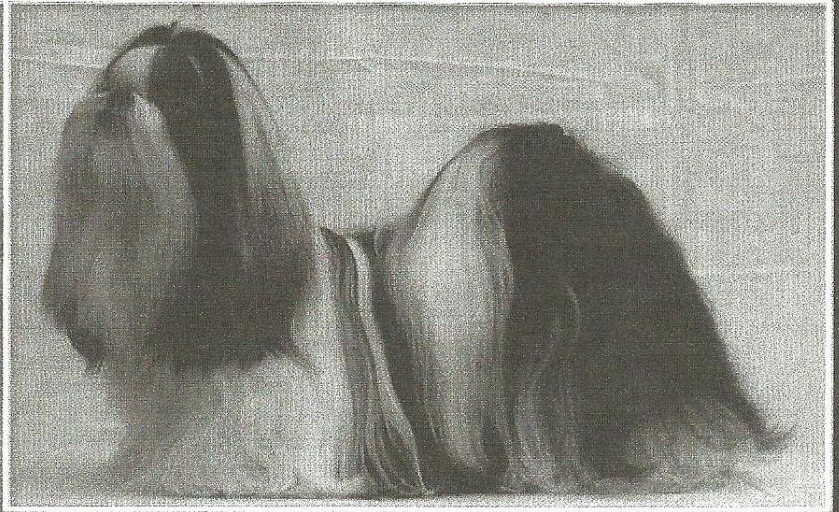
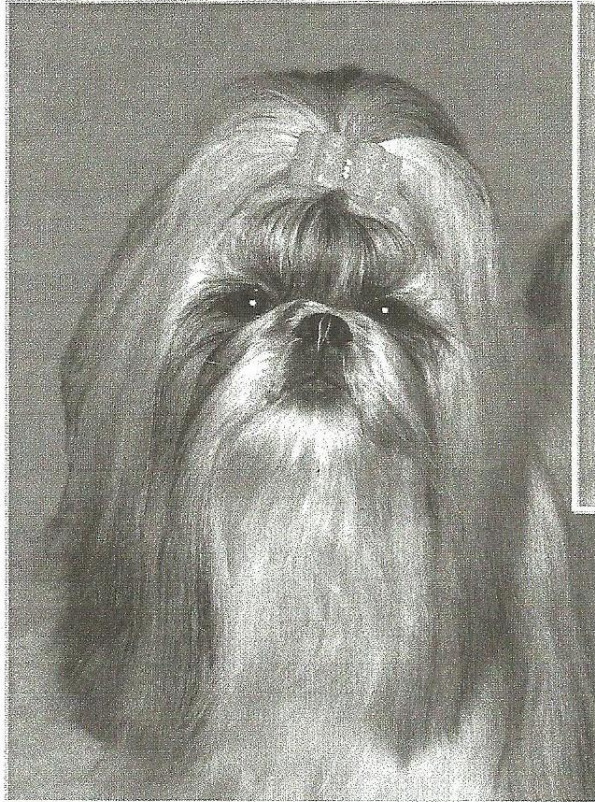
# Domarkompendum



## Shih Tzu

Framtaget inför Domarkonferensen 2008 av S5T:s Avelskommitté





Shih Tzu

# Historik

**Shih Tzu är en av de fyra raser inom sällskaps-hundgruppen (grupp 9) som räknar Tibet som sitt ursprungsland. De övriga är Lhasa Apso, Tibetansk spaniel och Tibetansk terrier.**

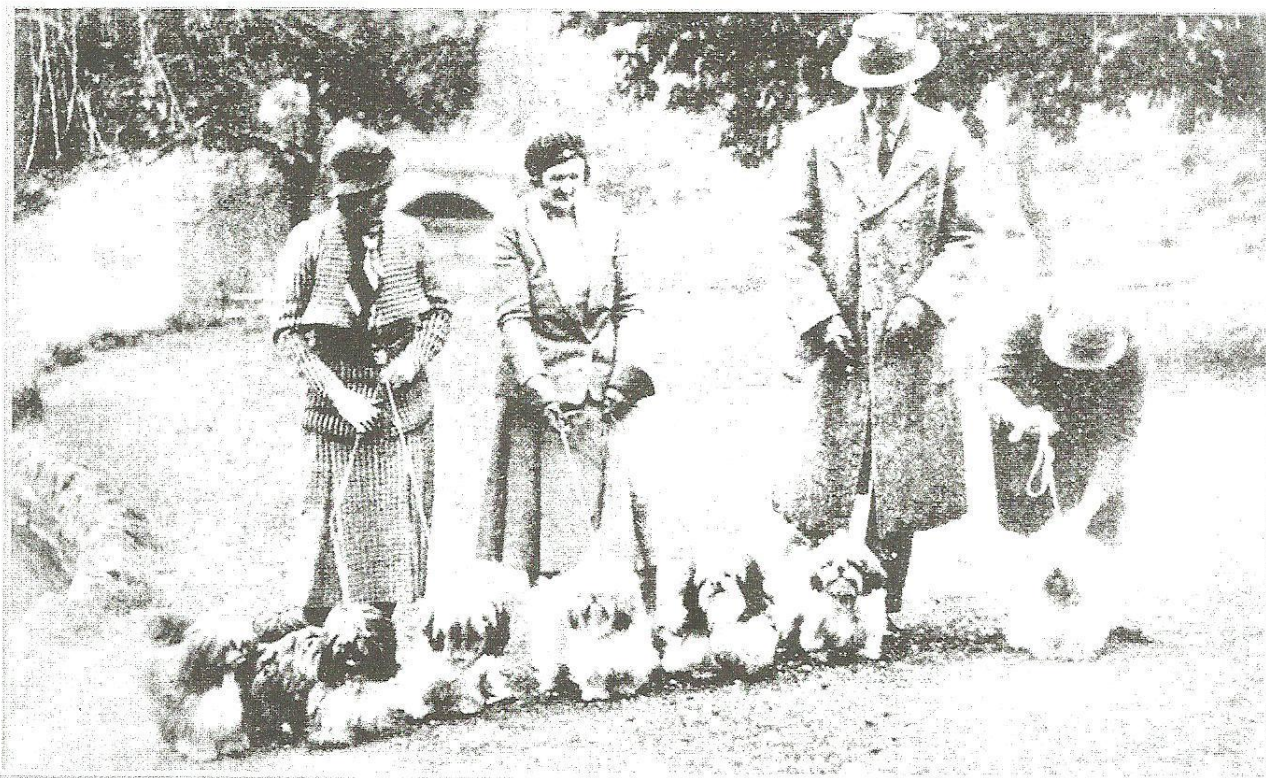
Det finns belagt att redan i ursprungslandet fanns de olika rastyperna utvecklade även om de också korsades med varandra. Under den sista kinesiska kejsardynastin Ch'ing eller Manchu (1643-1912) utvecklades kontakterna mellan Lhasa i Tibet och Peking i Kina. Hundar av Shih Tzu typ eller Hassa Lion Dog (Shih Tzu) gavs regelbundet som gåvor av härskarna i Lhasa till kejsaren i Den Förbjudna Staden i Peking.

Bara några månader före änkekejsarinnans död i november 1908 besöktes hon av Dalai Lama som överlämnade flera Shih Tzu som gåvor. Efter hennes död upphörde övervakningen av palatsuppfödningen av hundar i den kejsarliga kenneln, då hennes efterträdare inte var intresserad av hundar. Kort därefter upphörde kejsardömet. Uppfödningen i palatset fortsattes dock av eunuckerna under flera decennier fram till åtminstone slutet på 1920-talet. Det finns dokumenterat att Shih Tzun i Palatset betraktades

som en egen ras, särskild från pekingesen även om korsningsavel förekom. Korsningsvalparna fick beroende på typ, ett eget namn, så benämndes till exempel valparna efter en gul Shih Tzu och en gul Pekinges "Lychee Hung".

Efter änkekejsarinnans död spreds Shih Tzun utanför palatset och både kineser och västerlänningar startade uppfödning av rasen under 1920- och 30-talen. Rastypen varierade och det förelåg svårigheter att få ett bra avelsmaterial. Pekings kennelklubb, bildad 1934, utgav 1935 en skrift med en beskrivning av rasen med titeln "The Lhasa Lion dog" (Shih Tzu) skriven av en kinesiska med mångårig erfarenhet av uppfödning av rasen.

Mot bakgrund av Kinas historia under 1800-talet fanns inom Kejsardömet ett misstroende mot västerlänningar, men änkekejsarinnan sades ha haft lättare att föredra amerikanskor. Kanske var det detta som medverkade till att den danska ambassadörens amerikanska hustru i början av 1930-talet lyckades köpa en gyllene Shih Tzu tik av en gammal palatseunuck. Denna Shih Tzu tik född i maj 1928 var den enda palatsuppfödda Shih Tzu som nådde västerlandet.



Ovanstående bild tagen vid Cheltenham show 1933 visar bl.a. de tre första importerna från Kina. Från vänster Mrs Brownrigg med hane Hibou samt tikarna Yangtze född i England (e. Hibou u. Shu-Ssa) och Shu-Ssa. Miss Hutchins med Lung-Fu-Ssu och Tang, hane född i England (e. Lung-Fu-Ssu u. Shu-Ssa). Mr Brownrigg med Hzu-Hsi, tik, född i England (e. Lung-Fu-Ssu u. Shu-Ssa). Längst till höger Miss Wild med en Lhasa Apso.

När det danska ambassadörsparet 1932 förflyttades till Norge medförde de förutom ovannämnda tik ytterligare en tik och en hanhund, båda svartvita. Med dessa tre som grund startades uppfödning, första kullen föddes 16 maj 1933, av vad som benämns "den rena norska linjen". Fler uppfödare tillkom i Norge med anknytning till diplomatkåren under 1930 och 1940-talet. Under denna tid exporterades först flera hanar till Danmark och därefter en tik. Det norska materialet tillvaratogs av en dansk uppfödare, som utvecklade den "norska linjen" under 1950 och 60-talet. Samtidigt med de norska importerna infördes i början av 1930-talet tre Shih Tzu, en tik och två hanar till de Brittiska Öarna, de kom att utgöra en grund till den engelska Shih Tzu aveln. En hanvalp från den första norska kullen gavs 1933 som gåva till det engelska kungahuset. Han kom att ingå i den tidiga engelska Shih Tzu aveln. 1935 skrevs en provisorisk engelsk standard under medverkan av det danska ambassadörsparet, men först 1940 fick rasen cert-rättigheter i England. Under 1930-talet importerades ytterligare två Shih Tzu tikar, varav en via Canada, under 1940-talet två tikar och en hanhund, samtliga från Kina och slutligen 1952 en Shih Tzu tik från Hong-Kong till England.

Vår nuvarande Shih Tzu avel baseras på 12 avelsdjur med kinesisk härkomst, tre till Norge och nio till de Brittiska Öarna. Två avelsdjur, importerade till de Brittiska Öarna på 1940-talet, en hane och en tik, introducerades endast genom en dotterdotter först 1962 i den engelska Shih Tzu aveln. De fick ett mindre genetiskt inflytande jämfört med övriga importer.

Först 1950 blev Shih Tzu bofast i Sverige genom en import från Norge, året därpå etablerades uppfödning av rasen med ett avelsmaterial av norsk-dansk och brittisk härkomst. Under 1950- och 60-talet dominerade i Sverige de norsk-danska blodslinjerna.

I England genomfördes 1952 en pekingeseinkorsning med syfte att reducera storleken och förbättra kvaliteten på den engelska Shih Tzu stammen. Två hanar med pekingese i fjärde generation (6,25 % peke) registrerade som renrasiga Shih Tzu var de som framförallt förde peke-blodet vidare i stammen. En privat klubb bildades 1956 i England med syfte att värna uppfödning av en storleksmässigt mindre Shih Tzu. För detta ändamål importerades 1959 från Sverige en hane av den "rena norska linjen" som under 1960-talet införlivades i den engelska stammen.

Fram till mitten av 1970-talet utvecklades i Skandinavien, som haft uppfödning lika länge som England, en egen typ av rasen ("den skandinaviska Shih Tzun") med enstaka utbyten av hundar mellan länderna. Vissa skandinaviska hundar var jämfört med de engelska hundarna mindre med lättare benstomme, något högre på benen och en del med lite mindre skallar. De kvaliteter på den skandinaviska Shih Tzun som imponerade mest på gästande domare var de mörka välplacerade ögonen, utmärkt mörka pigmentet, bra bett, den goda konstruktionen med bra rörelser, underbara pälskvaliteter, teckningar och färger samt det snälla och vänliga temperamentet.

Från mitten på 1970-talet importerades flera avelshanar från England, som fick stort inflytande på Shih Tzu aveln. Den svenska Shih Tzun blev med detta engelska inflytande mera lågställd med rundare bröstborg och kraftigare benstomme. De fick större huvuden och standardmässigt förbättrade svansar. Vissa fick sämre underbett och konstruktion med sämre fronter och rörelser. Under 1980-talet fortsatte det engelska inflytandet, men nu importerades även amerikanska hundar till Sverige. De tidigare så dominerande Skandinaviska linjerna blev mindre förekommande under 1980-talet, men de har bevarats av ett fåtal uppfödare.

### Rasens hemland är England



## Kortfattat om rasens utveckling i Sverige

Ända fram till mitten av 70-talet fanns inom rasen stora variationer vad gäller typ och storlek. Det var inte ovanligt med små huvuden, klena käkar med dålig hakmarkering och saxbett. (Saxbett var tidigare tillåtet enligt standarden, ännu tidigare till och med önskvärt) Underbett var dock även då det vanligaste bettet. Inte sällan sågs högställda hundar med dålig välvning över revbenen. Pälskvaliteten varierade mycket. Oftast var färgen svart, grå eller guld-brindle med vita tecken. Solida hundar var ovanliga.

På plussidan skall nämnas bra pigment, stora välformade ögon och ett bra temperament. Rörelserna var vanligtvis fria och flytande med den för rasen karakteristiska "flick-up"-effekten.

Från och med mitten av 70-talet har rasen blivit mer enhetlig, framförallt i typ men även i storlek. En förbättring har skett vad gäller huvud och käkar med tydligare hakmarkering.

Tunna högställda hundar med dåligt välvda bröstkor har, med ett medvetet avelsarbete, blivit mindre vanliga. Dock finns tendenser till kort bröstben och korta bröstkor.

Även idag varierar pälskvaliteterna, men med större kunskap i pälsvård och avelsarbete, så är pälsarna nu till synes betydligt mer enhetliga och av bättre kvalitet.

### Färger:



Solida

En helt enfärgad, oftast mörkt röd med mörkare ansiktsmask. Under 80-talet såg vi i större utsträckning solida hundar än vad vi ser idag.



Svart-vita

Svart med inslag av vitt i varierande mängd. De svart-vita håller f.n. rena färger. Men antalet svart-vit färgade Shih Tzu är färre än vad som var vanligt under 60-70-talet.



Grå-vita

Mörkgrå till silvergrå med inslag av vitt. Dessa färgkombinationer är i dag mindre vanliga.



Guld-vita

Guld, gult eller rött av varierande styrka med varierande inslag av vitt. Har ökat i antal sedan 60-70-talet. Detta är idag den dominerande färgen.



Ljust guld/  
honung

Vanligast guld/honung-färgade där färgerna är bleka med inslag av vitt. Övriga ljusa nyanser i varierande mängd. Denna grupp har ökat mest i antal fram till idag. Dessa färgkombinationer har goda pigmenteringar runt ögonen, på nosarna och på trampdynorna.

Även om det inte kan påvisas någon medveten färgavel, så har med avelsmaterialets förändrade genetiska bakgrund färgskalan förändrats.

Rörelserna har utvecklats så att vi idag ser överlag goda rörelser med bra tyngd samt god balans mellan fram-och bakbensrörelserna. Den så typiska "flick-uppen", där hela trampdynan syns bakifrån, finns hos de flesta men kunde vara kraftfullare hos en del.

Uppfödarna av Shih Tzu arbetar seriöst med att avla fram den Shih Tzu som i möjligaste mån, både exteriört och mentalt, överensstämmer med den standard som vi nu skall närmare gå in på.

# Rasstandard med kommentarer

## Helhetsintryck

FCI-nummer 208  
Originalstandard 1987-06-24  
FCI-Standard 1998-04-20 engelska  
SKKs Standardkommitté 2003-10-08

### Standard:

Shih Tzu är en stadigt byggd hund, rikligt bepälsad med avgjort stolt hållning och med ett (p g a pälsens sätt att växa) krysanthemumliknande ansikte.

### Kommentar:

Redan vid det första ögonkastet skall den rektangulära formen framgå. Det är bröstkorgen som skall vara lång, ej länden. Varje tecken på kvadratiskhet eller högställdhet är ett klart fel.

Den korrekta profilen skapas av att huvudet och svansen bildar var sin båge i någorlunda jämnhöjd. Shih Tzu skall dessutom vara en låg- och bredställd hund, välkroppad med stor volym i bröstkorgen. Detta i lagom kombination med elegans och flytande rörelser.

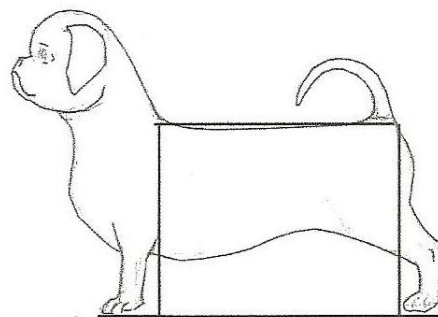
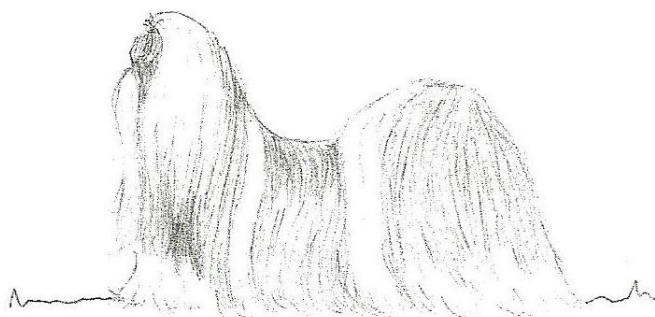
Standarden tillåter stora viktvariationer, vilket kan accepteras så länge rastyp och proportioner bibehålles. Könsprägel är viktig, men är ej avhängig av storlek.

### Egna noteringar:

---

---

---



## Uppförande/Karaktär

### Standard:

Shih Tzu är intelligent, livlig och alert, vänlig och självständig.

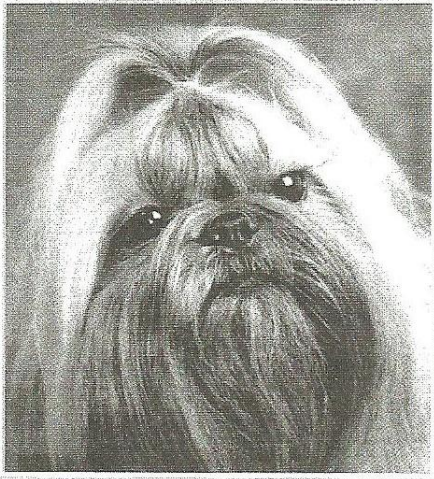
### Kommentar:

Temperamentet är en mycket viktig del av helhetsintrycket. Shih Tzu skall möta sin omvärld med vänlighet och lugn. Under inga omständigheter får skygghet eller aggressivitet accepteras. Den stolta hållningen och det arroganta uttrycket är också viktiga ingredienser hos rasen.

# Huvud

## Standard:

Huvudet skall vara brett och runt, med ögonen placerade långt ifrån varandra.



## Kommentar:

Huvudets storlek skall vara i proportion till hunden i övrigt. Pannan skall vara hög, bred och väl välvd för att få det djupa och väl markerade stopet. Skallens form skall från stop till skallbas och från öra till öra vara rund.

Kinderna skall vara väl utfyllda. Ansiktet skall vara brett och öppet, med ögonen placerade brett isär. Ögonen har en frontal placering, precis som hos en människa, vilket innebär att hunden tittar rakt på betraktaren. Varje tecken på smalt eller toppigt huvud är fel. Tunt, snipigt och ej utfyllt nosparti är fel. En sluttande panna som förtar stopets markering, är fel. För svag haka är ett ganska vanligt fel på rasen och bör uppmärksammas. För att rätt bedöma ett huvud på en Shih Tzu är det viktigt att man verkligen använder händerna och känner efter noga efter. Man kan nämligen göra en hel del förändringar med hjälp av tofsuppsättningar, t ex att fylla tofsen med urkammad underull. Notera vikten av könsprägel i huvud och uttryck.

## Egna noteringar:

---

---

---

## Stop

### Standard:

Stopet skall vara tydligt markerat.

## Nostryffel

### Standard:

Nostryffeln skall vara svart, men mörkt leverfärgad på leverfärgade hundar eller hundar med leverfärgade tecken. Näsborrharna skall vara vidöppna. Knipta näsborrar är absolut inte önskvärt.



# Huvud, forts

## Nosparti

### Standard:

Nospartiet skall vara av god bredd, kort och fyrkantigt, med horisontell eller något uppåtriktad, behårad nosrygg, som inte får vara rynkig. Nedåtlutande nosrygg är högst oönskat. Nostryffelns översida skall ligga i linje med, eller något under nedre ögonkanten. Noslängden skall vara ungefär 2,5 cm, mätt från nosspetsen till det markerade stopet. Pigmenteringen på nospartiet skall vara så jämn som möjligt.

### Kommentar:

Nospartiet (och här menas hela nosens front) skall vara fyrkantigt, brett och väl utfyllt. Hakan måste vara så markerad och bred att den balanserar nospartiet, som i profil skall ha en rak linje från tryffelns överkant till hakan. Läpparna ska mötas jämnt. Nosen skall vara kort, dess längd måste sättas i proportion till resten av huvudet. Tryffeln skall ha god höjd och bredd och dess placering är av avgörande betydelse för det orientaliska, lite arroganta uttrycket. Hunden får inte ha trånga näsborrar. I nospartiets pigmentering ingår ögonränder och läppar. Pigmenteringen skall vara obruten.

### Egna noteringar:





## Läppar

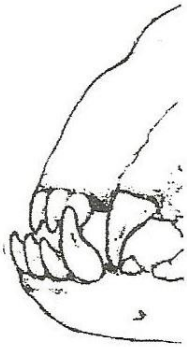
### Standard:

Läpparna skall vara väl tillslutna.

## Käkar /Tänder

### Standard:

Käkarna skall vara breda, med ett lätt underbett eller tångbett.



Godkänt/önskvärt bett underbett



Godkänt bett, tångbett

### Kommentar:

Av allra största vikt är att käken är av tillräcklig bredd, som ger god plats för 6 incisiver och att hakan är väl markerad.

Ett incisivbortfall kan betraktas som ett lindrigt fel, under förutsättning att käken är bred. Även ett oregelbundet bett kan accepteras om käken är bred.

I praktiken har de flesta Shih Tzu underbett. Idealet är ett obetydligt underbett, men ganska stora underbett kan accepteras. Dock får inte så stora underbett tillåtas att hunden inte kan stänga munnen utan att tänder och tunga syns. Saxbett och överbett är ett allvarligt fel.

Dåligt utvecklade hörntänder bör uppmärksammas. Det skall vara en klart markerad skillnad mellan hörntänder och incisiver. Avsaknad av hörntand är ett allvarligt fel.

Sneda käkar är ett allvarligt fel.



Korrekt bett med bra bredd i käken.

### Egna noteringar:

---

---

---

# Huvud, forts

## Ögon

### Standard:

Ögonen skall vara placerade brett isär. De skall vara stora, mörka och runda, men inte utstående. Uttrycket skall vara varmt. Hos leverfärgade hundar eller hundar med leverfärgade tecken är ljusare ögon tillåtna. Ögonvitorna får ej synas.

### Kommentar:

Ögonen skall ge ett varmt och vänligt uttryck. Det är att föredra ett öga där den synliga delen fylls av den mörkt pigmenterade irisen, när hunden ser rakt fram. Ögonlockskanterna skall vara fullt pigmenterade. Leverfärgade hundar får ha ljusare ögon och pigment. Små, tattsittande eller mandelformade ögon är liksom en stirrig blick ett allvarligt fel.

### Egna noteringar:

---

---

---

## Öron

### Standard:

Öronen skall vara ansatta något nedanför hjässans högsta punkt. De skall vara stora, långa och bäras hängande. Öronen skall vara så rikligt pälsbeklädda att de ser ut att blanda sig med pälsen på halsen.

### Kommentar:

Öronen får inte vara högt ansatta, utan skall bidra till huvudets runda form.

### Egna noteringar:

---

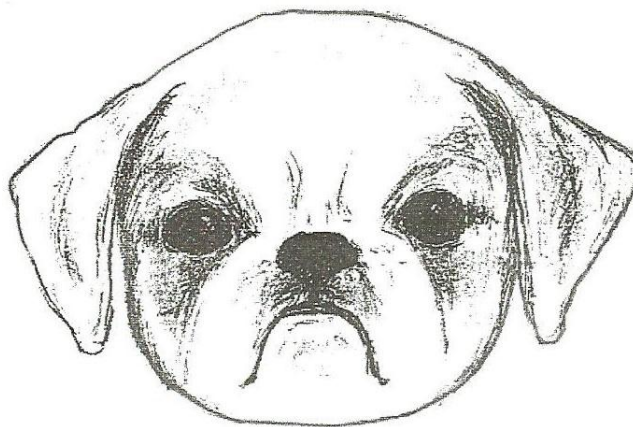
---

---

---

---

---



# Huvud, forts

## Hals

### Standard:

Halsen skall vara välproportionerad och vackert välvd. Den skall vara av tillräcklig längd för att bära huvudet stolt.



### Kommentar:

Det är viktigt att halsens längd balanserar svansens höjd för att ge den korrekta silhuetten. Överdrivet långa halsar på en Shih Tzu är inte önskvärt, halsens form är dock mycket väsentlig. Rasen har ett kraftigt huvud och halsen måste därför vara stark och muskulös.

Förutsättningarna för en korrekt buren hals är att skuldra och överarm är väl tillbakalagda samt att hunden har ett välutvecklat förbröst.

Halsen skall mjukt övergå i manke och rygg och får aldrig någonsin bilda en skarp vinkel mot rygglinjen.

### Egna noteringar:

---

---

---

---

---

---

---

---



# Kropp

## Kropp

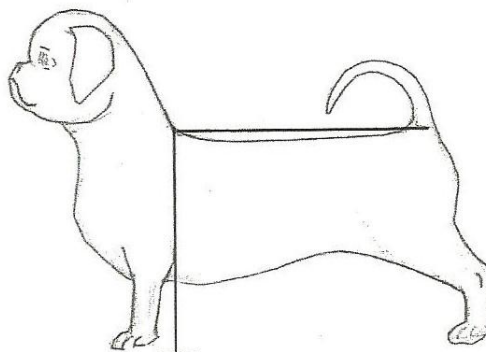
### Standard:

Avståndet mellan mankhöjd och svansroten skall vara större än mankhöjden.

## Rygg

### Standard:

Ryggen skall vara plan.



## Ländrygg

### Standard:

Ländpartiet skall vara kort och kraftigt.

### Kommentar:

Ländpartiet (avser avståndet från sista revbensparet till höftbenen) skall vara kraftigt och välmuslat.

### Egna noteringar:

---

---

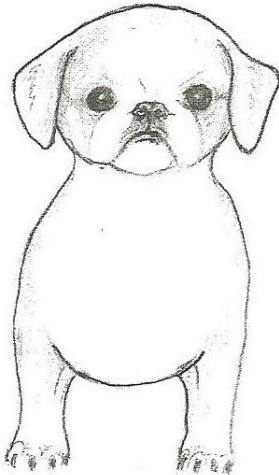
---

# Kropp

## Bröstkorg

### Standard:

Bröstkorgen skall vara bred och djup och väl nedsänkt mellan frambenen.



### Kommentar:

Avståndet mellan manken och bröstorgens undersida ska utgöra ca 2/3 av den totala mankhöjden.

Bröstkorgen måste vara av tillräcklig längd, detta innefattar även bröstbenet.

Förbröstat skall vara väl utvecklat.

Bröstkorgen skall vara väl rundad men varken rund eller tunnformad. En flat eller grund bröstorg är felaktig. Den skall vara djup och nå till strax nedanför armbågen.

### Egna noteringar:

---

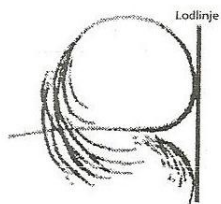
---

---

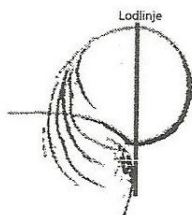
## Svans

### Standard:

Svansen skall vara högt ansatt, glatt buren i en båge över ryggen samt rikligt hårbeklädd. Den skall bäras ungefär i jämnhöjd med huvudet för att ge en balanserad överlinje.



Korrekt svans



Lågt ansatt svans som bryter lodlinjen



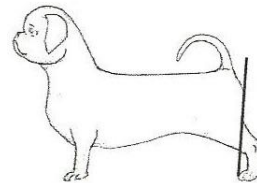
Platt svans

### Kommentar:

Svansen skall vara tillräckligt lång. Den får ej bryta en tänkt lodlinje bakom sittbenen. Svansen skall vara högt ansatt och bäras uppåt - framåt. En korrekt buren svans skall harmoniera med huvudets läge så att den rastypiska silhuetten uppstår.

Lågt ansatt eller vid sidan rullad svans är ett allvarligt fel. En platt på ryggen liggande svans är fel.

Valpar och unga hundar bär ofta svansen rakt upp eller flaggande, Dessa svansar blir ofta de mest korrekta på hunden som vuxen och bör ej föranleda kritik.



### Egna noteringar:

---

---

---

# Extremiteter

Genom sin hårrikedom verkar benen kraftiga.

## Framställ

### Standard:

Frambenen skall vara korta och så raka som möjligt. De skall ha kraftig benstomme och god muskulatur.

### Kommentar:

Benen får dock inte bli så korta att de typiska rörelserna går förlorade. Hunden skall stå stadigt med frambenen väl under kroppen. Tassarna skall peka rakt fram och hunden skall stå på hela tasserna och inte på klospetsarna.

## Skulderblad

### Standard:

Skulderna skall vara strama med väl tillbakalagda skulderblad.

### Kommentar:

Skuldra och överarm skall ligga fast an intill kroppen. **En svag böjning av överarmen måste tillåtas med tanke på bröstorgans bredd.** Armbågarna skall ligga fast an intill kroppen. Mellanhanden får inte vara för vek, vilket skall bedömas när hunden är i rörelse. **Mycket böjda framben med kraftigt böjda underarmar samt vridna mellanhänder skall givetvis betraktas som ett allvarligt fel.**

### Egna noteringar:

---

---

---

## Framtassar

### Standard:

Framtassarna skall vara runda och fasta med tjocka trampdynor. De skall tack vare sin hårrikedom verka stora.

### Kommentar:

Fem fullt utvecklade tår kan förekomma och är tillåtet. Tassarna skall vara riktade framåt. Shih Tzu skall ha stora samlade tassor. Önskvärt är välpigmenterade trampdynor.

### Egna noteringar:

---

---

---

# Extremiteter, forts

## Bakställ

### Standard:

Benen ska bakifrån sett vara parallella.

### Kommentar:

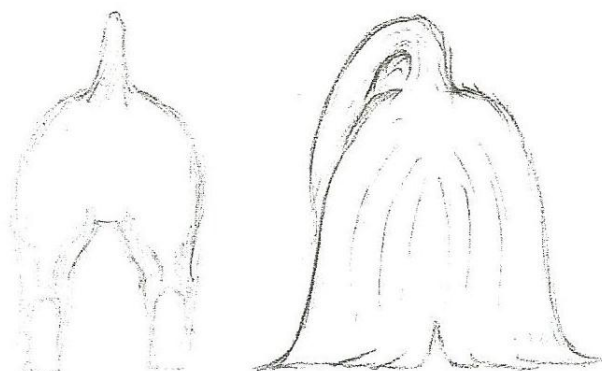
Bakstället skall vara brett och kraftigt. Bakbensvinklingen skall vara i balans med frambensvinklingen. Korset skall vara brett och plant. Knät skall vara väl vinklat, hasen lågt ansatt och mellanfoten kort.

### Standard:

Låren skall vara väl rundade och muskulösa.

### Standard:

Baktassar som framtassar.



### Egna noteringar:

---

---

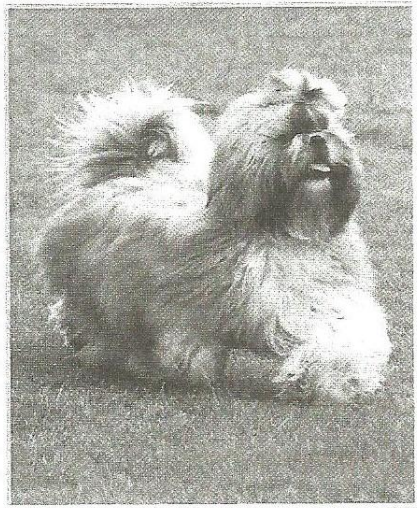
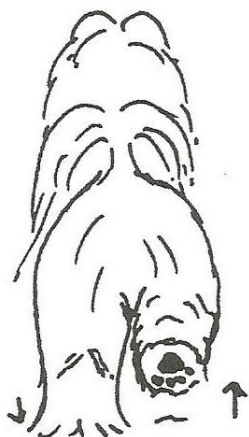
---



# Rörelser

## Standard:

Rörelserna skall var stolta och jämnt flytande, Frambenen skall sträckas väl framåt. Bakbenen skall ha ett kraftigt påskjut, varvid hela trampdynan skall synas.



## Egna noteringar:

---

---

---

## Kommentar:

Shih Tzu är en av de raser som skall ha ett flytande rörelseschema med en kraftig bakbensdrive, en sk "flick-up." Rörelserna skall vara harmoniska och kraftfulla. Hunden skall bära huvudet stolt i rörelse även på löst koppel. (Det ser ut som om den rör sig utan ansträngning.)

Den ska ta långa och balanserade steg varvid benen sträcks ut framför och bakom hunden. Vid ett ökat tempo centreras rörelserna.

Ryggen skall ligga still och vara fast och stram i rörelse.

Avvikelse från de för Shih Tzu typiska rörelserna beror ofta på felaktiga kopplingar mellan bälens olika delar eller på felaktiga vinklar.

Styltiga och trippande liksom tunga, rullande rörelser är ej karaktäristiska.

Shih Tzu är en aktiv och rörlig ras och det är viktigt att den är välmusklad. En välutvecklad muskulatur är också en förutsättning för att hunden skall kunna röra sig med de kraftfulla flytande rörelser som standarden kräver.

Shih Tzun skall vara välvinklad såväl fram som bak.

En högställd hund är ett allvarligt fel.

Rak, brant skuldra och kort överarm är fel och vanligt förekommande.

OBS! En outvecklad bröstorg kan vara anledningen till att överarm och armbåge inte ligger fast an intill kroppen. Lösa armbågar är ett fel.

Brant kors med åtföljande lågt ansatt svans och trippande rörelser är ett allvarligt fel.

Ett trångt bakstäl är fel. I kombination med dålig bakbensvinkel och en lång has är det ett allvarligt fel.

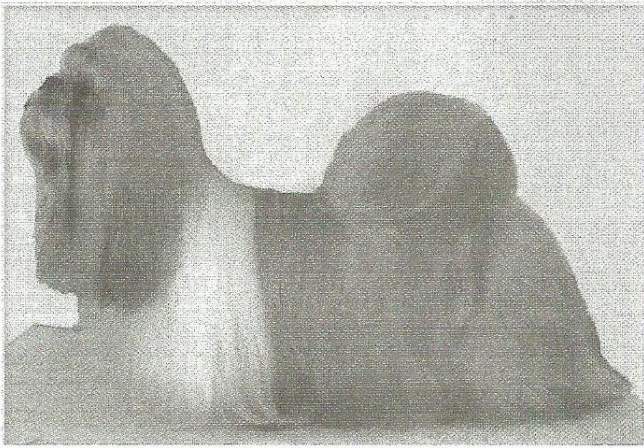
Standarden säger att benen på grund av hårrikedom skall verka kraftiga. Då rasen i förhållande till sin ringa mankhöjd har en kraftig benstomme och tyngd, blir slutsatsen att benen skall vara kraftiga och muskulösa.



# Päls

## Standard:

Pälsen skall vara lång och tät med god underull. Den får vara lätt vågig men inte lockig. Det rekommenderas starkt att håret på huvudet sätts upp. Håret på huvudet skall vara långt och falla ner över ögonen. Mustaschen ska vara välutvecklad och kindskägget rikligt. Håret på nosen skall växa uppåt och ge huvudet ett krysantemumliknande utseende.



## Kommentar:

Shih Tzu skall ha en dubbel päls. Pälsens struktur skall vara sådan att det klart framgår vad som är täckhår och vad som är underull.

Stor vikt skall fästas vid att pälsen är dubbel, har glans och liv samt är så rak som möjligt.

Det krysantemumliknande utseendet ser man bäst hos valpar.

På unga Shih Tzu kan pälsen ge ett något "ulligt" intryck vilket inte är önskvärt hos den vuxne hunden.

Utan tvekan är en Shih Tzu med golvlång päls en vacker syn, men detta får ej förblindas så att eventuella felaktigheter mot rasstandarden förlätas.

## Egna noteringar:

---

---

---

# Färg

## Standard:

Alla färger är tillåtna. Hos flerfärgade hundar är det mycket önskvärt med vit blås i pannan och vit svanspets.

## Kommentar:

Vi är så lyckligt lottade inom rasen att alla färger är tillåtna och därmed skall de bedömas likvärdigt. Färgen får inte vara avgörande vid kvalitets- eller konkurrensbedömning, ej heller storlek på eller fördelningen av vita tecken.

**Hundar som är enfärgade eller har ojämn teckning i ansiktet skall studeras noga, då det kan vara svårt att uppfatta uttrycket vid en första anblick.**

Helt enfärgade hundar kan även vilseleda i proportionsbestämningen vid en första anblick.

# Storlek/Vikt

## Standard:

### Mankhöjden

Mankhöjden får inte överstiga 26,7 cm. Typ och raskaraktär är av största betydelse och får under inga omständigheter offras för enbart storlek.

## Standard:

### Vikt

4,5 - 8,2 kg. Idealvikt 4,5 - 7,3 kg.

## Standard:

### Fel

Varje avvikelse från standarden är fel och skall bedömas i förhållande till graden av avvikelse

## Standard:

### Nota bene

Hund får ej prisbelönas om den är aggressiv eller extremt skygg eller om den har anatomiska defekter som menligt kan påverka dess hälsa eller sundhet.

## Standard:

### Testiklar

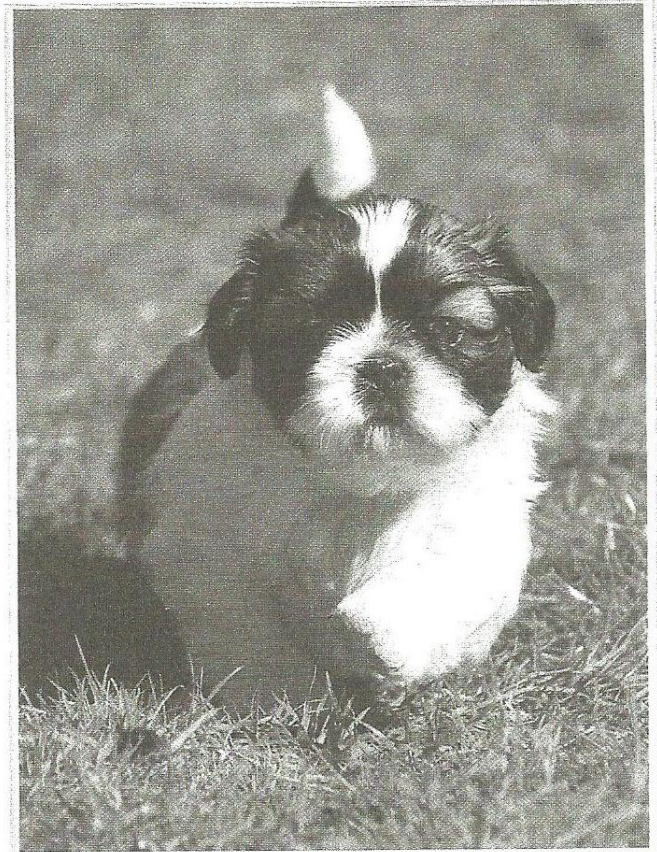
Hos hanhundar måste båda testiklarna vara fullt utvecklade och normalt belägna i pungen.

## Kommentar:

En hund som ligger upp emot max mankhöjd, måste också ligga i närheten av den högsta viktgränsen för att få rätta proportioner. En hund på 4,5 kg måste också ha en motsvarande låg mankhöjd.

Trots att vi i Sverige haft bekymmer med för högställda och luftiga hundar, måste det påpekas att rasen inte heller får bli så kortbent och tung att hundarna blir klumpiga och orörliga.

OBS! Könsprägel är inte lika med storlek.

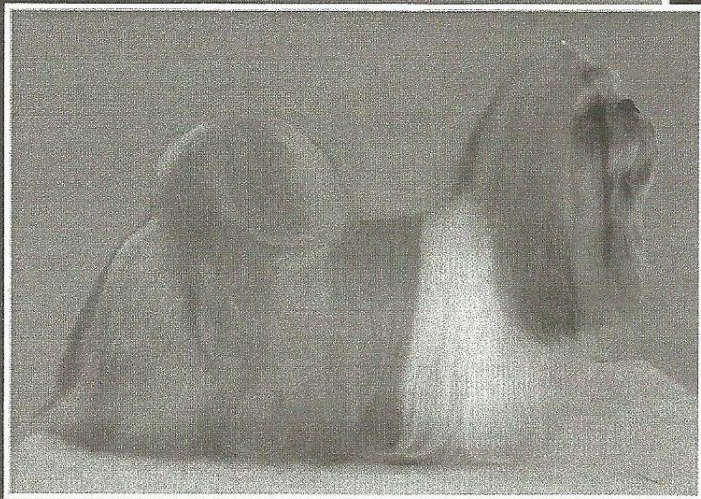
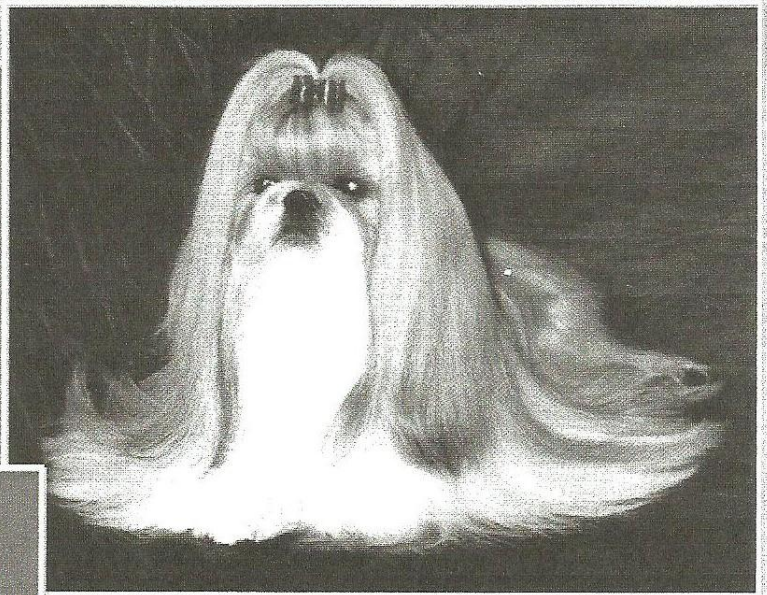
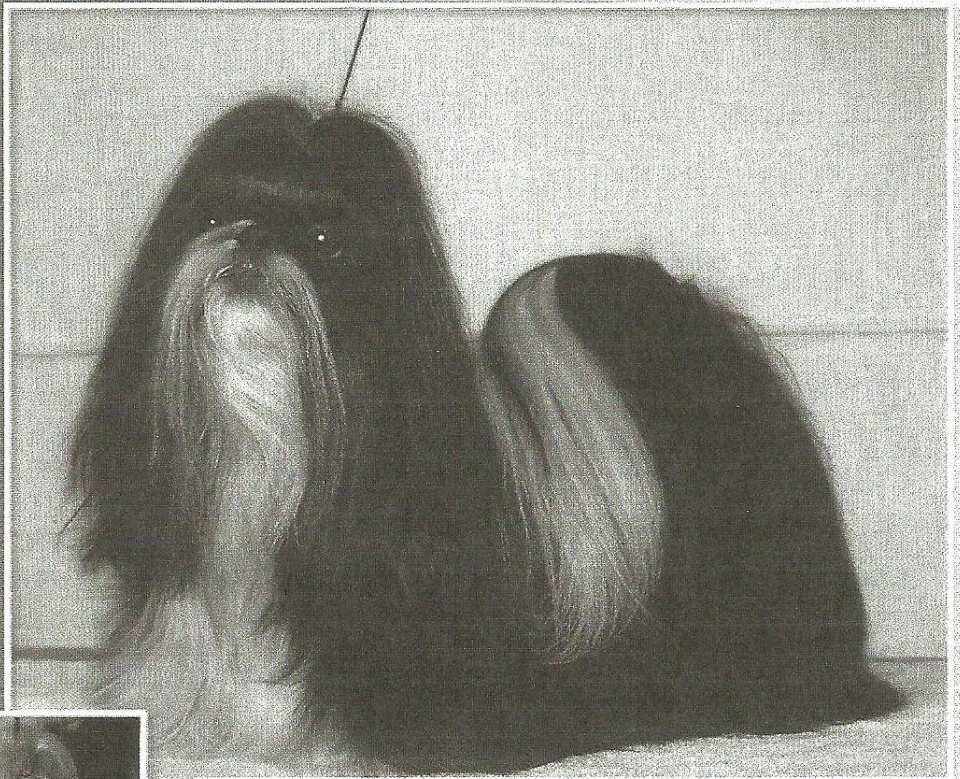


## Egna noteringar:

---

---

---





## **SPECIALKLUBBEN FÖR SHIH TZU**

ansluten till Svenska Kennelklubben

Specialklubben för Shih Tzu består av ett antal kretsar runt om i Sverige. På Specialklubbens hemsida finns all information om klubben och om rasen samt länkar och kontaktinformation till de olika kretsarna.

Representanter för klubben nås lättast på mail:  
[ordforande@shih-tzu.se](mailto:ordforande@shih-tzu.se) eller [sekreterare@shih-tzu.se](mailto:sekreterare@shih-tzu.se).

**För mer information se vår hemsida [www.shih-tzu.se](http://www.shih-tzu.se)**